

A photograph of a family walking away on a dirt path through a rural landscape. The path is flanked by tall grasses and large, leafy trees. In the background, there are rolling green hills and a clear blue sky. A small tower is visible in the distance on the left.

Guide des sentiers nature

Edition 2020

GRANDLYON
la métropole



Offrez-vous une parenthèse au vert !

25 sentiers pour partir à la (re) découverte de la Métropole.

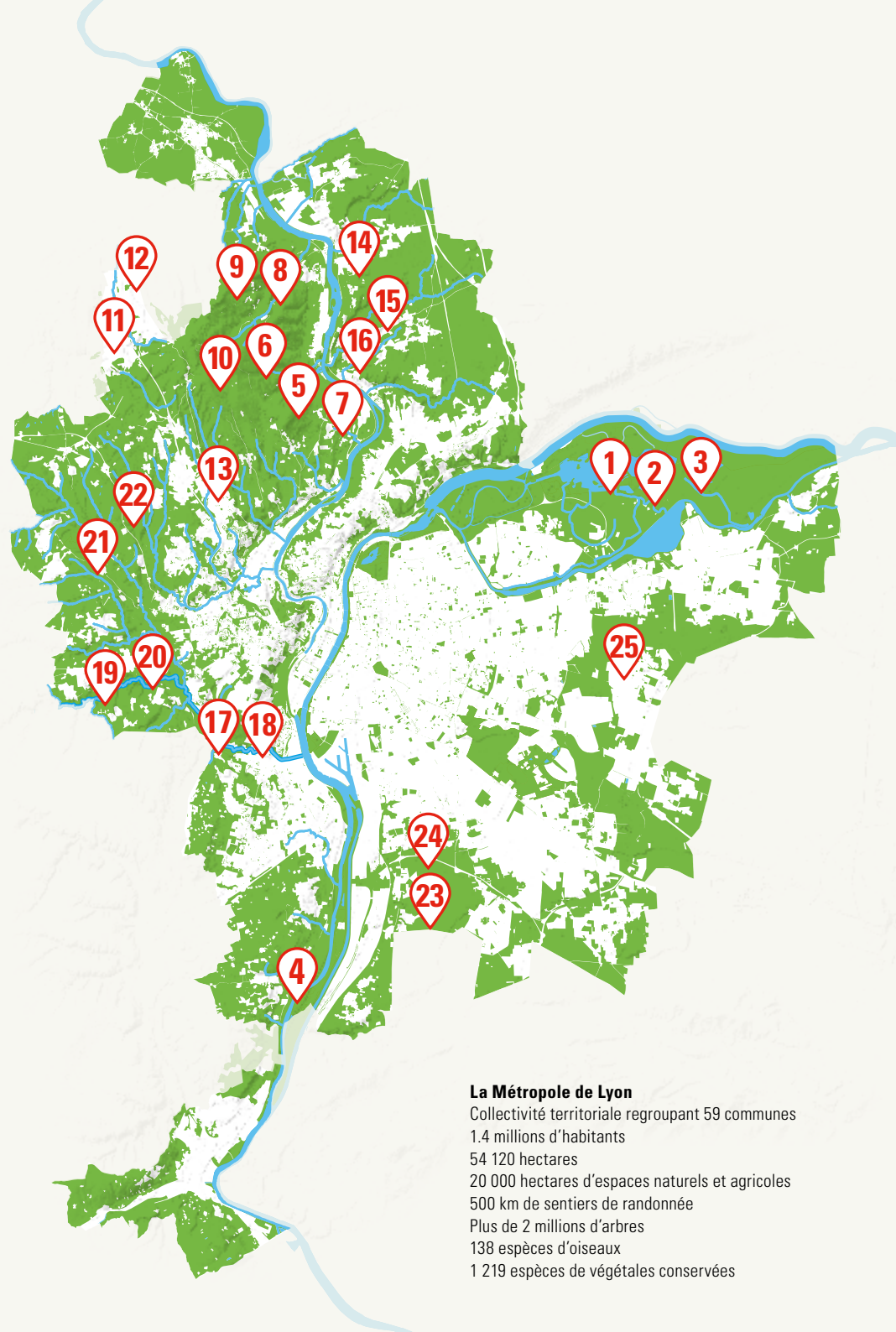
Vous souhaitez vous déconnecter de l'ambiance citadine et explorer le territoire du Grand Lyon ? Suivez le guide !

Ce guide propose 25 parcours classés par thématique. Les promenades au bord du Rhône invitent à marcher entre terre et eau, les sentiers du massif des monts d'Or à prendre de la hauteur, les excursions du vallon de l'ouest à découvrir les forêts. Enfin, les plaines de l'est offrent des balades champêtres aux larges étendues verdoyantes.

À quelques minutes de l'intensité de la ville, vous pourrez parcourir ces espaces naturels aménagés pour les familles, les sportifs et sportives, les promeneurs et promeneuses occasionnel-les. Le plus difficile sera de choisir par quel sentier commencer !

Le guide est construit pour vous apporter l'ensemble des informations pratiques nécessaires : point de départ, distance, niveau de difficulté, dénivelé, accès au parcours... Vous pouvez également les retrouver sur www.grandlyon.com/nature.

La nature se trouve aux portes de la Métropole, prête à vous accueillir !



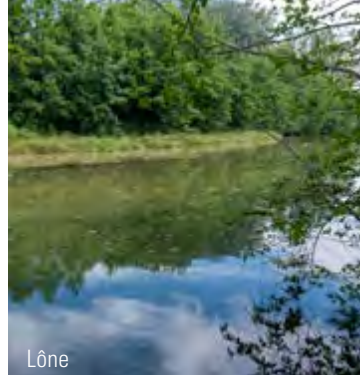
La Métropole de Lyon
 Collectivité territoriale regroupant 59 communes
 1.4 millions d'habitants
 54 120 hectares
 20 000 hectares d'espaces naturels et agricoles
 500 km de sentiers de randonnée
 Plus de 2 millions d'arbres
 138 espèces d'oiseaux
 1 219 espèces de végétales conservées

25 sentiers nature à la découverte de la métropole

AU BORD DU RHÔNE	p.7
1 Les Grands Vernes	p.9
2 Des Hommes, un fleuve et une île	p.11
3 Le sentier des Allivoz	p.13
4 L'Homme et le fleuve	p.15
LE MASSIF DES MONTS D'OR ET LE VAL DE SAÔNE	p.17
5 Les Rapaces	p.19
6 L'Homme et le paysage	p.21
7 Le chemin de l'Eau	p.23
8 Les Cabornes	p.25
9 Le sentier géologique	p.27
10 La pierre	p.29
11 Secret des pierres et du patrimoine	p.31
12 Secret des pierres et du paysage	p.33
13 Le ruisseau de Rochecardon	p.35
14 La boucle des Torrières	p.37
15 Retour aux sources	p.39
16 Et au début était un lac	p.41
LES VALLONS DE L'OUEST	p.43
17 Sacuny	p.45
18 La Clef des champs	p.47
19 Le sentier des usages	p.49
20 Les galets voyageurs	p.51
21 Jeu de regards sur Méginand	p.53
22 Le bois de Serres	p.55
LES PLAINES DE L'EST	p.57
23 Les alouettes	p.59
24 Les moissons	p.61
25 Biézin nature	p.63
La Métropole de Lyon et la Nature	p.65
Les projets nature de la Métropole de Lyon	p.67
Conseils pour vos promenades	p.69
Contacts utiles	p.71



Canal de Jonage



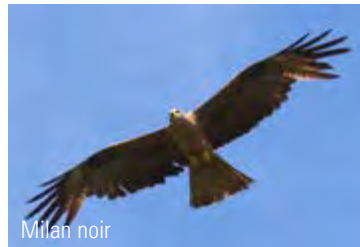
Lône



Orchidée "Epipactis des marais"



Grèbe huppé



Milan noir



Ophioglosse commun

Au bord du Rhône

Immersion au cœur d'un patrimoine naturel protégé.

Long de 812 km, le Rhône a façonné le territoire de la Métropole au gré de ses crues. Plusieurs aménagements ont modifié sa course comme les canaux de Miribel et de Jonage, l'extraction de granulats depuis 1960 ou encore le barrage de Pierre-Bénite. Aujourd'hui, on y trouve une faune et une flore riches et variées que la Métropole protège.

Le Rhône : un joyau naturel de la Métropole

Sur 4000 hectares en amont de la confluence entre Rhône et Saône, les paysages naturels varient : plans d'eau, landes sèches, forêts alluviales. Cet environnement abrite des espèces aussi rares que diversifiées. Les oiseaux échassiers cohabitent avec les migrateurs : foulque macroule, fuligule milouin, grèbe huppé, macreuse noire y ont élu domicile. Le milieu est également propice à l'épanouissement d'essences végétales exceptionnelles telles que les orchidées, les petites et grandes naïades ou encore les ophioglosses.

Un corridor luxuriant : le Rhône aval

Au sud de la confluence avec la Saône, la vallée du Rhône se déploie sur 2 kilomètres de large. Au cœur de côtières (voir p.43) escarpées, la nature foisonne sur des centaines d'hectares. La Lône se mêle aux forêts avant de retrouver le fleuve et les îles de la Table ronde ou de la Chèvre. Cette étendue verte et bleue accueille de nombreux animaux : des oiseaux migrateurs comme le balbuzard pêcheur ou le chevalier et des poissons comme la bouvière ou le chabot.

LE SAVIEZ VOUS ?

Les brotteaux sont des îlots qui occupent le centre des différents bras d'un fleuve. Inondables, leurs contours évoluent selon de la dynamique du fleuve.

La lône est un bras du Rhône en retrait du lit principal. On dit qu'il est « mort » lorsque le lien avec le fleuve est coupé et « vif » quand la liaison se reforme.

La vorgine est un ensemble végétal caractéristique des lônes et des brotteaux. On y trouve des forêts de saules, d'aulnes, de peupliers noirs, de frênes, et des prairies humides.

Le milan noir (*Milvus migrans*) est un rapace protégé sur l'ensemble du territoire européen. La Métropole abrite un grand nombre de couples de cette espèce. Établis sur la cime des arbres, ils surplombent les forêts environnantes.

L'ophioglosse commun (*Ophioglossum vulgatum L.*) Bien qu'elle soit rare, cette petite fougère prolifère dans la région. En fleurs de mai à juillet, elles colorent le parc de la Feyssine ou les îles de Crépieux Charmy et de la Table ronde.



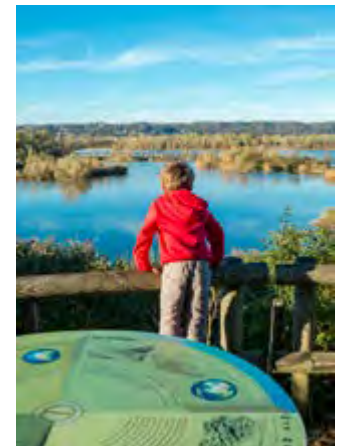
01 LES GRANDS VERNES

Entre terres et eaux.

Découvrir un espace de 50 hectares qui longe une eau claire, admirer la faune et la flore du milieu aquatique : c'est la promesse de l'espace des Grands Vernes !.

L'espace des Grands Vernes est situé au bord du lac des Eaux bleues, à l'est de Lyon. Il débute à Décines-Charpieu, entre le parking et le chemin du Gravier blanc. Sans dénivelé, la promenade de 2 kilomètres est accessible à tous et à toutes, à pied, en poussette ou à vélo. Plusieurs points de vue vous permettront de contempler le paysage : le lac de la Bletta en début de promenade, les Grands Vernes, depuis l'observatoire de la presqu'île ou le belvédère à mi-chemin du parcours.

Ce lieu, véritable archipel, dévoile une forêt habitée par une faune riche et en perpétuelle évolution. On y croise des oiseaux nicheurs, comme le héron cendré, le grèbe huppé et le martin-pêcheur, mais aussi des migrateurs tels que le garrot à œil d'or, le fuligule milouin et le harle bièvre. Les castors sont très actifs tout au long du parcours et même s'ils ne sortent que la nuit, restez à l'affût des nombreuses traces de leurs activités.



Comment y aller ?

En bus : d'avril à septembre : ligne 83, arrêt terminus « Grand Parc de Miribel Jonage ». Poursuivre à pied sur le chemin de la Bletta, puis l'allée de la plage et longer le lac des Eaux bleues jusqu'au sentier de randonnée.

A vélo : suivre la ViaRhôna jusqu'au départ du sentier.

Durée 30 à 45 mn
Distance aller-retour de 2 km
Difficulté facile | pas de dénivelé
Ambiance calme, au bord de l'eau



Téléchargez la fiche de randonnée

POINT D'ENTRÉE DU SITE
 - Parking du Gravier Blanc, Chemin du Gravier Blanc, Décines-Charpieu



02 DES HOMMES, UN FLEUVE ET UNE ÎLE

A la découverte du lieu-dit Les Allivoz.

Entre le canal de Jonage et le lac des Allivoz, sillonnez ce sentier façonné par l'homme. Pour les débutant-es comme pour les sportifs et sportives !

Ce sentier se situe dans la commune de Meyzieu, au cœur des espaces sauvages et agricoles du Grand Parc. La promenade, longue de 4 kilomètres est jalonnée de 10 haltes. Pour garantir une immersion totale, certains passages forestiers et chemins agricoles ne sont pas aménagés. Des chaussures adaptées à la marche sont nécessaires !

Ce parcours longe le Rhône et retrace l'histoire des transformations économiques et agricoles de ce vaste espace. Vous pourrez enrichir votre expérience grâce à un audioguide disponible sur www.grand-parc.fr.

Durée 1 h 20
Distance boucle de 4 km
Difficulté facile | pas de dénivelé
Ambiance au bord de l'eau, jardin



Téléchargez la fiche de randonnée

POINT DE DÉPART
 - L'Îloz, chemin du Moulin de Cheyssin, Meyzieu



Comment y aller ?

En bus : ligne 95, arrêt « Parc du Grand Large ». Poursuivre à pied jusqu'au pont d'Herbens, puis suivre la ViaRhôna jusqu'à L'Îloz'.

A vélo : suivre la ViaRhôna jusqu'à L'Îloz'.



03 LE SENTIER DES ALLIVOZ

Le lac des Allivoz, entre faune et flore.

Une immersion totale sur l'île de Miribel Jonage pour apprendre, se ressourcer ou s'adonner à la course à pied, à quelques encablures de Lyon.

Ce sentier débute au chemin du moulin de Cheysson et trace une boucle de 4,5 kilomètres. Il se situe au cœur du Grand Parc de Miribel Jonage, près des bâtiments de l'ancienne ferme des Allivoz, devenue L'Îloz', centre eau et nature du Grand Parc. Il est accessible à pied, à vélo ou au pas de course, pour tous les adeptes du footing. La promenade s'articule autour de cinq haltes emblématiques, idéales pour observer la faune locale :

- Départ aux jardins de l'Îloz';
- escale au Pont d'Herbens, pour guetter les carpes et brochets;
- détour au bout du chemin de la Touche, pour découvrir la vie secrète de la forêt alluviale;
- halte au lac des Allivoz, pour apercevoir les traces des castors;
- dernier arrêt au lac des Allivoz, pour contempler les oiseaux d'eau.

Tout au long de la promenade, des expositions, des salles d'observation et quelques maquettes accompagnent l'exploration des jardins. Ce sentier est donc particulièrement adapté aux enfants !

Durée 1 h 30
Distance boucle de 4,5 km
Difficulté facile | pas de dénivelé
Ambiance au bord de l'eau, jardin



Téléchargez la fiche de randonnée

POINT DE DÉPART

- L'Îloz', chemin du Moulin de Cheysson, Meyzieu



Comment y aller ?

En bus : Ligne 95, arrêt « Parc du Grand Large », poursuivre la route, traverser le pont d'Herbens et suivre la ViaRhôna jusqu'à L'Îloz'.

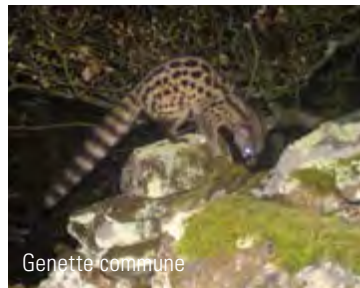
A vélo : suivre la ViaRhôna jusqu'à L'Îloz'.



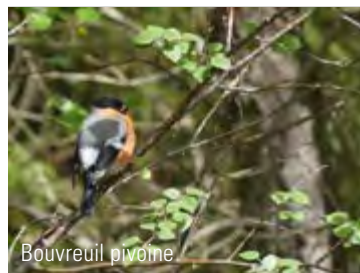
Agriculture dans les Monts d'or



Orchis pourpre



Genette commune



Bouvreuil pivone



Hibou moyen duc

Le massif des monts d'Or et le val de Saône

Un écosystème d'exception

Les monts et vallons de l'ouest lyonnais abritent des trésors de la nature. Cet écosystème d'exception est un véritable havre de paix pour les animaux comme pour les promeneurs et promeneuses.

Les Monts d'Or : un paysage verdoyant

Le massif des Monts d'Or s'inscrit entre la vallée de la Saône, les Monts du Lyonnais et la vallée de l'Arzegues. Connus pour ses boisements de chênes pubescents et de buis, le massif est une terre agricole depuis le 19^e siècle. Héritage de cette activité, un paysage de bocage s'étend aujourd'hui sur 3219 hectares où prairies pâturées, champs cultivés et bosquets s'entremêlent.

Des trésors cachés

Le pâturage des chèvres, l'ensoleillement et le sous-sol calcaire forment un écosystème exceptionnel. Les plantes rares foisonnent dans le massif des Monts d'Or : l'inule variable, l'aphyllante de Montpellier et plusieurs variétés d'orchidées tapissent les pelouses. Les falaises accueillent également une faune remarquable ! De nombreuses espèces animales y cohabitent : du plus grand rapace nocturne d'Europe, le hibou grand-duc, à la petite genette commune.

Les plateaux et coteaux

Situé dans le prolongement du vaste plateau argileux de la Dombes creusé de 1000 étangs, ce secteur s'étend au sud jusqu'à Rillieux-la-Pape. A l'ouest, il est délimité par le Val de Saône entre Genay et Sathonay-Village. Il comprend une zone agricole où sont cultivés céréales et légumes, mais aussi des boisements de chênes, de charmes et de hêtres en plaine. Les milieux naturels les plus intéressants se trouvent dans les fonds de vallons des ruisseaux des Echets et des Vosges. Ils affluent de la Dombes et se jettent dans la Saône. L'épervier d'Europe et le bouvreuil pivone sont les hôtes de ces lieux, où l'on trouve aussi quelques espèces floristiques notables telles que le petit houx, la viorne manceienne ou l'arum maculé.

LE SAVIEZ VOUS ?

Le relief karstique est un relief associé aux roches calcaires. Disposées en épaisses couches modelées par l'action des eaux souterraines et superficielles.

Une résurgence est une apparition à l'air libre des eaux infiltrées dans un massif calcaire et prenant la forme d'une source.



05 LES RAPACES

Envolée royale à Saint-Cyr-au-Mont-d'Or.

Prenez de la hauteur et partez à la découverte des rapaces des monts d'Or.

Le sentier des rapaces débute route du mont Cindre, à Saint-Cyr-au-Mont-d'Or. Il s'étend sur 2 kilomètres aller-retour. À emprunter de préférence au printemps ou en été, car la promenade offre à cette période un spectacle saisissant. Admirez les vols planés des rapaces au-dessus des falaises ocre de Couzon-au-Mont-d'Or, du plateau de la Dombes, du Val de Saône ou encore des coteaux des monts du Lyonnais.

Pour en savoir davantage sur ces oiseaux majestueux, lisez les panneaux qui rythment cette balade. Vous découvrirez les secrets des espaces protégés et de leurs espèces aux grandes ailes. Les plus courageux et courageuses pourront prolonger la balade : le sentier de l'Homme et du paysage se trouve à quelques pas !

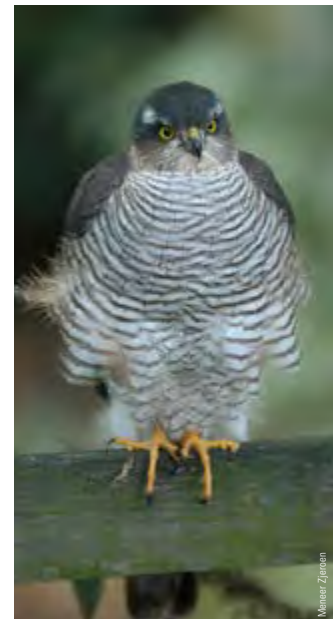
Durée 40 mn
Distance aller-retour de 2 km
Difficulté facile | pas de dénivélé
Ambiance champêtre, point de vue



Téléchargez la fiche de randonnée

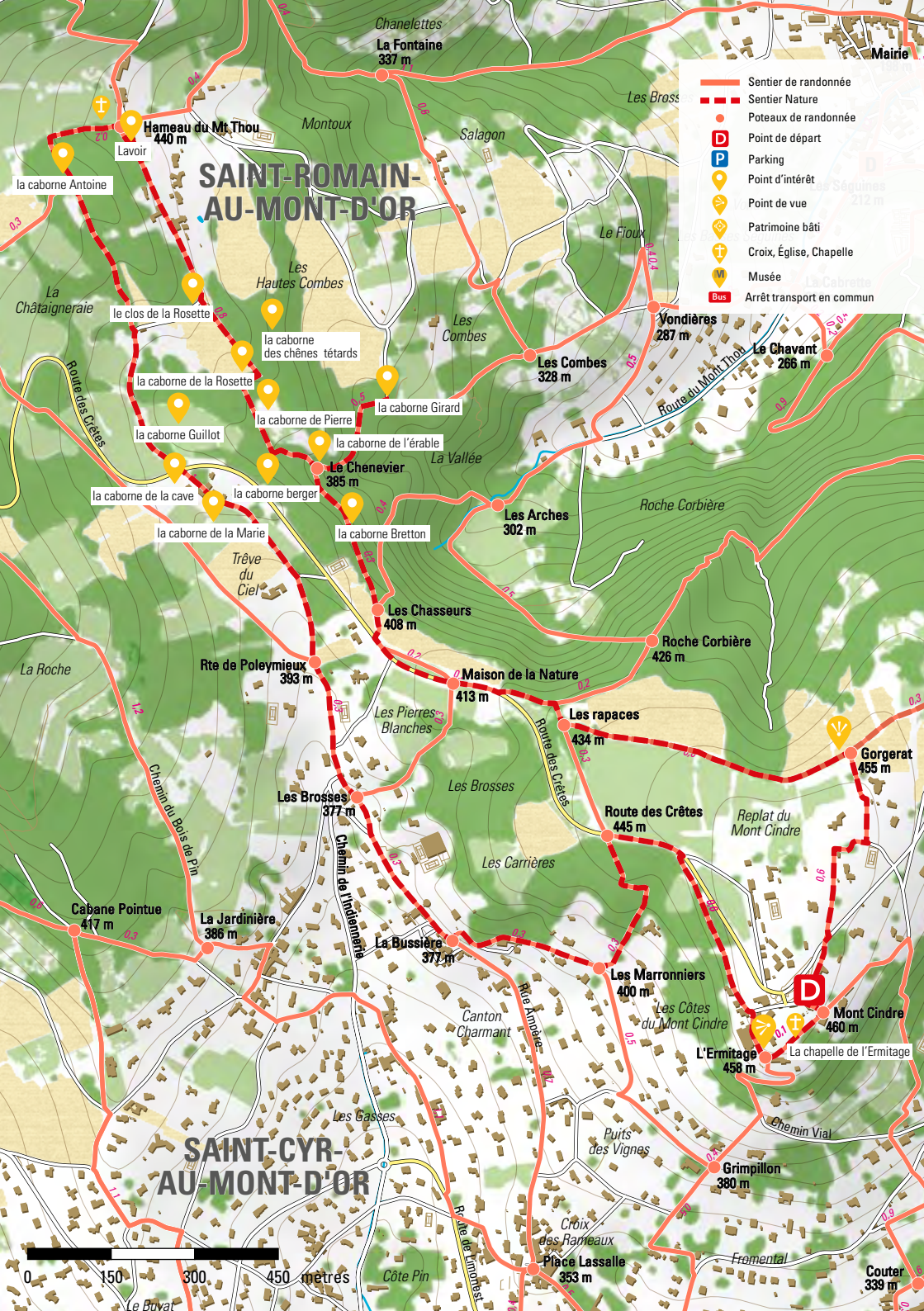
POINT DE DÉPART

- Il se situe dans un virage en épingle sur la route du Mont Cindre, à Saint-Cyr-au-Mont-d'Or



Comment y aller ?

En bus : ligne 20 jusqu'à l'arrêt « La Fréta ». Desserte les dimanches et jours fériés de mai à septembre.



06 L'HOMME ET LE PAYSAGE

Une promenade entre passé et futur.

Découvrez l'histoire des massifs et collines du mont d'Or, tout en admirant une végétation rare à la beauté saisissante !

Le sentier de l'Homme et du paysage se situe au nord-ouest de Lyon à Saint-Cyr-au-Mont-d'Or. Indiqué par un panneau, il démarre au sommet du Mont Cindre et dessine une boucle de 7,5 kilomètres. Le parcours rejoint la chapelle de l'Hermitage et suit le chemin des anciennes carrières de Saint-Cyr-au-Mont-d'Or. Il alterne passages à l'ombre des sous-bois et parties goudronnées. Avec un dénivelé de 220 mètres, pour les adeptes de la marche sportive.

Les randonneurs et randonneuses y croiseront de nombreuses cabornes de pierres sèches, vestiges de l'histoire et de l'activité humaine. Ici, l'agriculture a permis le maintien de la biodiversité grâce aux haies et autres prairies fleuries. Ainsi, si vous avez de la chance, vous pourrez apercevoir des orchidées sauvages, un rosier de France, ou encore une gentiane croisette.

Durée 2 h 00
Distance boucle de 7,5 km
Difficulté moyen
Ambiance champêtre, point de vue



Téléchargez la fiche de randonnée

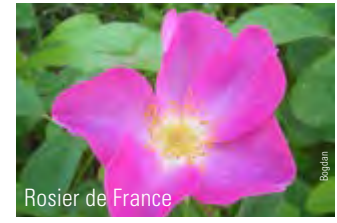
POINT DE DÉPART
 - Parking du Mont Cindre, Saint-Cyr-au-Mont-d'Or



Gentiane Croisette



Spiranthe d'automne



Rosier de France

Comment y aller ?

En voiture : Parking du Mont Cindre, Saint-Cyr-au-Mont-d'Or.



07 LE CHEMIN DE L'EAU

L'eau domptée par l'homme.

Aventurez-vous dans un sentier où l'eau est omniprésente !

Le chemin de l'eau débute à Collonges-au-Mont-d'Or et se déploie sur une boucle de 4,5 kilomètres, avec dénivelé. Un parcours réservé aux plus averti-es, car un court tronçon de ce sentier s'avère pentu et recouvert de pierres. Il peut donc présenter quelques difficultés pour les plus jeunes ou les plus âgé-es !

Des panneaux explicatifs retracent l'histoire des aménagements construits par les humains pour capter et distribuer l'eau autrefois. Puits, citernes, aqueducs : les installations à découvrir sont passionnantes. Vous pourrez aussi admirer le beau panorama sur la vallée de la Saône et le plateau de la Dombes.

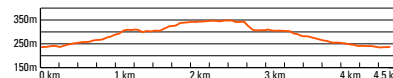


Durée 1 h 30
Distance boucle de 4,2 km
Difficulté difficile
Ambiance ombragé, champêtre, point de vue



Téléchargez la fiche de randonnée

PROFIL DE LA BALADE



Balilage du sentier

POINT DE DÉPART

- 2, rue de la Mairie, Collonges-au-Mont-d'Or

Comment y aller ?

En bus : ligne 71 jusqu'au terminus « Ecoles de Collonges ».



08 LES CABORNES

Remontez le temps à Poleyieux-au-Mont-d'Or!

Le sentier invite à découvrir l'histoire des cabornes, ces anciens abris agricoles en pierres sèches âgés de plusieurs centaines d'années.

Le sentier des cabornes, aussi surnommées « chibottes » au Puy-en-Velay, se situe à Poleyieux-au-Mont-d'Or et prend son départ au chemin de Nerbey. Elle parcourt ce village typique des monts d'Or.

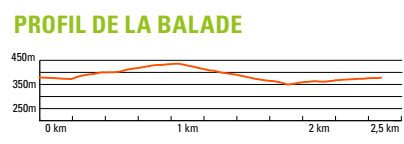
Jalonné par les cabornes du village, ce sentier alterne passages par les vignes, les champs de maïs et le sous-bois. Le balisage de la promenade permet de se repérer et d'en apprendre plus sur l'histoire de ces anciens abris, utilisés jusqu'à la fin du 19e siècle. Vous pourrez ensuite poursuivre la balade vers la tour médiévale de Risler.



Durée 1 h 00
Distance aller-retour de 3 km
Difficulté moyen
Ambiance ombragé, champêtre, point de vue



Téléchargez la fiche de randonnée



Balisage du sentier

POINT DE DÉPART
 - Chemin de Nerbey, Poleyieux-au-Mont-d'Or

Comment y aller?

En bus : ligne 84 jusqu'à l'arrêt « Poleyieux - Église », puis suivre le chemin de Nerbey jusqu'au départ.



09 LE SENTIER GÉOLOGIQUE

Retracez 450 millions d'années en 8 kilomètres !

Amateurs et amatrices de géologie, partez à la découverte du massif des monts d'Or.

Déployé sur une boucle de 8 kilomètres, ce sentier comporte un fort dénivelé, difficilement accessible par temps de pluie. Il traverse également un chemin argileux. Nous vous recommandons de l'emprunter plutôt sous un beau ciel bleu, par temps calme et avec un matériel adapté !

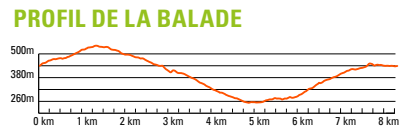
La promenade témoigne de l'évolution du massif des monts d'Or, seul massif calcaire de l'agglomération lyonnaise. Vous pourrez observer les gisements de roches variées et découvrir l'histoire de leur formation grâce aux balises tout au long du parcours.



Durée 3 h env.
Distance boucle de 8 km (avec variante)
 Le parcours comporte un fort dénivelé, difficile par temps de pluie.
Difficulté difficile
Ambiance champêtre, point de vue



Téléchargez la fiche de randonnée



Balissage du sentier

POINTS DE DÉPART
 - Pour un parcours chronologique, partez de la Montée du Plantin, à Chasselay.
 - Vous pouvez aussi remonter le temps en partant de la Tour Risler, Chemin Pierre Mario

Comment y aller ?

En bus par Chasselay : ligne 21 jusqu'à l'arrêt "Lassausaie", puis continuer sur la rue du Promenoir et prendre à droite la Montée du Plantin. Monter jusqu'au panneau de départ.

En bus par Poleymieux : ligne 84 jusqu'à l'arrêt "Poleymieux la Tour".



10 LA PIERRE

Découvrir l'histoire des carrières.

Comment se sont construites les bâtisses de Saint-Didier-au-Mont-d'Or? Retraced leur histoire en parcourant ce sentier qui met les carrières et matériaux de construction à l'honneur.

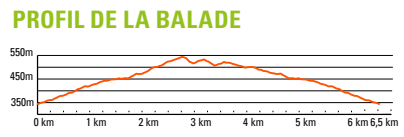
Le sentier de la pierre, à Saint-Didier-au-Mont-d'Or, serpente sur environ 6,4 kilomètres. Il est accessible depuis le parking de Giverdy ou bien au carrefour de la rocade des monts d'Or et du chemin des Gorges. Attention au dénivelé, qui varie au cours de la promenade !

Vous pourrez y découvrir l'histoire des ouvrières et des ouvriers qui travaillaient à l'extraction des matériaux. Le long de la ballade, admirez les carrières du chemin de Gorges, le bâti historique à Saint-Fortunat, le site des pierres sèches des Essarts ou encore les cabornes, ces anciens abris utilisés par les bergers et vignerons. Des points d'observation offrent une vue panoramique sur le mont Thou et la région lyonnaise. Une promenade idéale pour pique-niquer !

Durée 2 h 00
Distance aller-retour de 6,4 km
Difficulté moyen
Ambiance champêtre, point de vue



Téléchargez
la fiche de randonnée



- POINTS DE DÉPART**
- Carrefour de la rocade des Monts d'Or et du chemin des Gorges, Saint-Didier-au-Mont-d'Or
 - Parking de Giverdy, Saint-Didier-au-Mont-d'Or



Comment y aller ?

En bus : Ligne 23 arrêt « Les Gorges », ou Ligne 84, arrêt « Létra ».



11 SECRET DES PIERRES ET DU PATRIMOINE

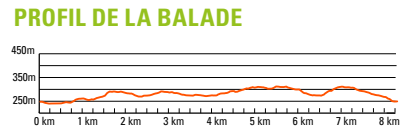
À la conquête du secret des roches.

Découvrez l'histoire de Lissieu, aux pierres blanches ou dorées.

Le sentier des secrets des pierres et du patrimoine se trouve au cœur du village de Lissieu. Facile et accessible à tous et toutes, en léger dénivelé, il s'étire sur 8 kilomètres et prend son départ place des Tours.

Vous pourrez y admirer l'héritage médiéval de Lissieu, notamment les châteaux de la Roue, du Bois-Dieu, sa chapelle et sa glacière et les demeures traditionnelles du village. Des panneaux explicatifs permettent aux promeneurs et promeneuses de connaître tous les secrets des pierres et du patrimoine !

Durée 2 h 30
Distance boucle de 8 km
Difficulté facile
Ambiance champêtre



POINT DE DÉPART
 - Place des Tours, Lissieu



Téléchargez la fiche de randonnée



Balissage du sentier



Comment y aller ?

En bus : Ligne 61 arrêt «Lissieu Centre Mairie».



12 SECRET DES PIERRES ET DU PAYSAGE

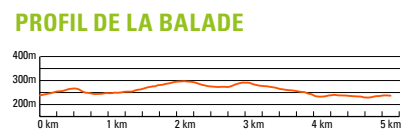
Quand la pierre se fond dans l'environnement.

Féru-e de nature et d'anciennes demeures? Conjuguez ces deux passions en arpentant le sentier du secret des pierres et du paysage, à Lissieu.

Au départ de la place des Tours de Lissieu, découvrez des panoramas saisissants sur le sentier du secret des pierres et du paysage. La route de 5 kilomètres, avec un dénivelé d'environ 250 mètres, est accessible à tous et toutes.

Au loin, sur les collines de la Clôtre et de la Roue, vous pourrez admirer la roche des montagnes lyonnaises et beaujolaises, les coteaux des Pierres Dorées et leurs terres argilocalcaires, le plateau de la Dombes ou encore la plaine de la Saône.

Durée 1 h 30
Distance boucle de 5 km
Difficulté facile
Ambiance champêtre et urbaine



POINT DE DÉPART
 - Place des tours, Lissieu



Téléchargez la fiche de randonnée



Balissage du sentier



Comment y aller ?

En bus : Ligne 61 arrêt «Lissieu Centre Mairie».



13 LE RUISSEAU DE ROCHECARDON

Un bassin versant typique à découvrir !

Rythmé par les saisons, le sentier du ruisseau de Rochecardon offre une balade nature et ressourçante au bord de l'eau.

Le sentier du ruisseau de Rochecardon, à Saint-Didier-au-Mont-d'Or, démarre au chemin du ruisseau de Saint-André. Ce parcours très accessible, de moins de 2 kilomètres passe par le pont de bois puis se prolonge jusqu'aux monts d'Or via les sentiers de randonnée de la Métropole.

Ce bassin versant abrite une faune et une flore diversifiées qui prennent vie dans les clairières, le sous-bois et les marécages. Les promeneurs et promeneuses pourront l'observer dans une ambiance où la lumière varie selon les paysages tantôt ensoleillés, tantôt ombragés. Vous pourrez emprunter cette promenade toute l'année et à plusieurs reprises : l'évolution des végétaux au gré des saisons donne au parcours de multiples visages !

Durée 30 mn
Distance aller-retour de 1,6 km
Difficulté facile | pas de dénivelé
Ambiance au bord de l'eau, ombragé



Téléchargez la fiche de randonnée

POINT DE DÉPART
 - Chemin du ruisseau de Saint André, Saint-Didier-au-Mont-d'Or



Comment y aller ?

En bus : ligne 21 ou 61 jusqu'à l'arrêt «La Gabrielle», puis suivre le chemin Saint-André jusqu'au replat à gauche duquel se trouve le départ du sentier.



14 LA BOUCLE DES TORRIÈRES

Une promenade bucolique et historique.

Suivez le fil de ce sentier parsemé de curiosités, entre ambiance forestière et champêtre.

Au départ du complexe sportif de Montanay, du centre de Genay, ou de Neuville-sur-Saône, le sentier de 6,8 kilomètres est parcouru par le ruisseau des Torrières que vous apercevrez au cours de la promenade. Vous traverserez successivement le plateau agricole, les bois de chênes centenaires et croiserez des bâtisses en pierre.

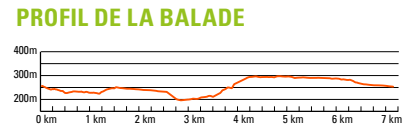
Au cœur du vallon des Torrières, vous aurez l'occasion d'observer des chauves-souris discrètes, un cerf majestueux et des champignons géants faits de bois !



Durée 2 h 15
Distance boucle de 6,8 km
Difficulté moyen
Ambiance forestière, champêtre



Téléchargez la fiche de randonnée



POINT DE DÉPART
 - Complexe sportif Louis Travard, Neuville-sur-Saône



Comment y aller ?

En bus : ligne 14, arrêt Torrières. Vous arrivez sur la boucle des Torrières : remontez le chemin de la Vosne puis celui du pont des Biches.



15 RETOUR AUX SOURCES

Élément pivot du parcours.

Retracez l'évolution des paysages agricoles des Prolières, où l'eau a bénéficié d'une place centrale !

Entre Cailloux-sur-Fontaines et Fontaines-Saint-Martin, le sentier s'organise autour du ruisseau des Vosges sur 3 kilomètres aller-retour. Vous pourrez y admirer la flore et la faune autour de l'eau : angélique des bois, saules blancs, menthe à feuilles rondes, salamandres, tritons ou libellules.

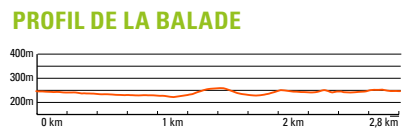
Le long du parcours, les vestiges d'anciens moulins, puits, lavoirs et naisoirs sont encore présents. Vous pourrez comprendre leurs rôles grâce aux panneaux explicatifs qui sillonnent la promenade.



Durée 2 h 00
Distance aller-retour de 3 km
Difficulté facile
Ambiance au bord de l'eau, champêtre



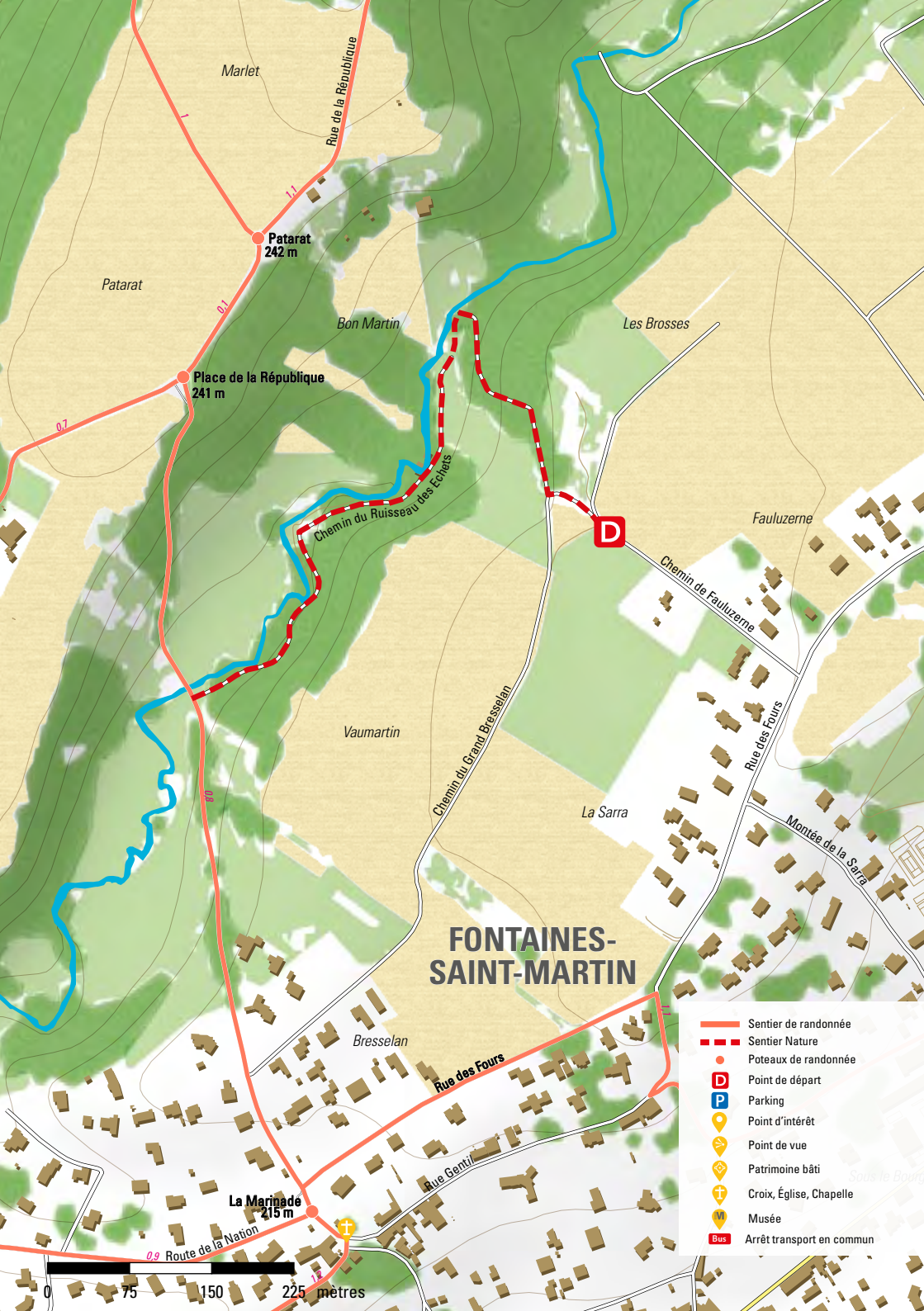
Téléchargez la fiche de randonnée



POINT DE DÉPART
 - Parking de la Mairie, Cailloux-sur-Fontaine

Comment y aller ?

En bus : Bus 77, arrêt Cailloux-Mairie.



16 ET AU DÉBUT ÉTAIT UN LAC

Voyage dans le temps au fil de l'eau.

Parcourez le chemin du ruisseau des Échets et découvrez son histoire !

Le sentier débute au Chemin de Fauluzerne, à Fontaines-Saint-Martin. C'est un circuit facilement accessible d'environ 1,5 kilomètre. Il suit le cours d'un petit ruisseau qui serpente au creux du vallon des Échets. La promenade retrace les origines du cours d'eau grâce aux panneaux explicatifs et remonte à l'époque où le marais des Echets, d'où il prend sa source, formait un lac très étendu. Le ruisseau y prenait sa source ! Enfin, tout au long de la balade, les paysages verts du sous-bois défilent entre le plateau de la Dombes et le val de Saône.

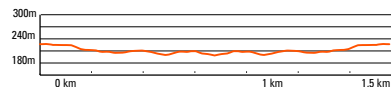


Durée 30 mn
Distance aller-retour de 1,5 km
Difficulté facile
Ambiance au bord de l'eau, ombragé



Téléchargez la fiche de randonnée

PROFIL DE LA BALADE



POINT DE DÉPART

- Chemin de Fauluzerne, Fontaines-Saint-Martin

Comment y aller ?

En bus : ligne 77 jusqu'à l'arrêt « Fontaines-Saint-Martin Centre », puis prendre la montée de la Sarra sur 300 mètres et tourner à droite rue des Fours jusqu'au chemin de Fauluzerne. Un panneau indique le départ du sentier d'interprétation un peu plus loin.



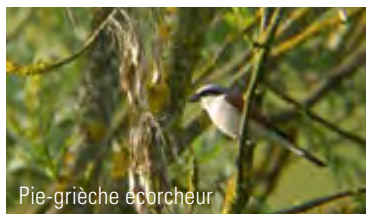
Plateau de Méginand



Salamandre tachetée



Couleuvre verte et jaune



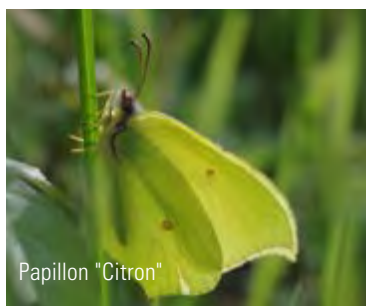
Pie-grièche écorcheur



Grenouille verte



Musaraigne des jardins



Papillon "Citron"

Les vallons de l'ouest

À la découverte des vallons préservés.

Le plateau du sud-ouest lyonnais offre aux visiteurs et visiteuses des parcours boisés et champêtres. Et toujours imprégnés d'histoire.

Au sud-ouest de la Métropole de Lyon, l'inclinaison du plateau des Hautes-Barolles a formé des creux traversés par des vallées étroites et profondes : les vallons. Ils rejoignent la Saône et le Rhône jusqu'au bord du plateau. Les vallons de Serre, de l'Yzeron, du Ribes ou encore des Sources abritent forêts luxuriantes, étendues agricoles, pelouses et bosquets.

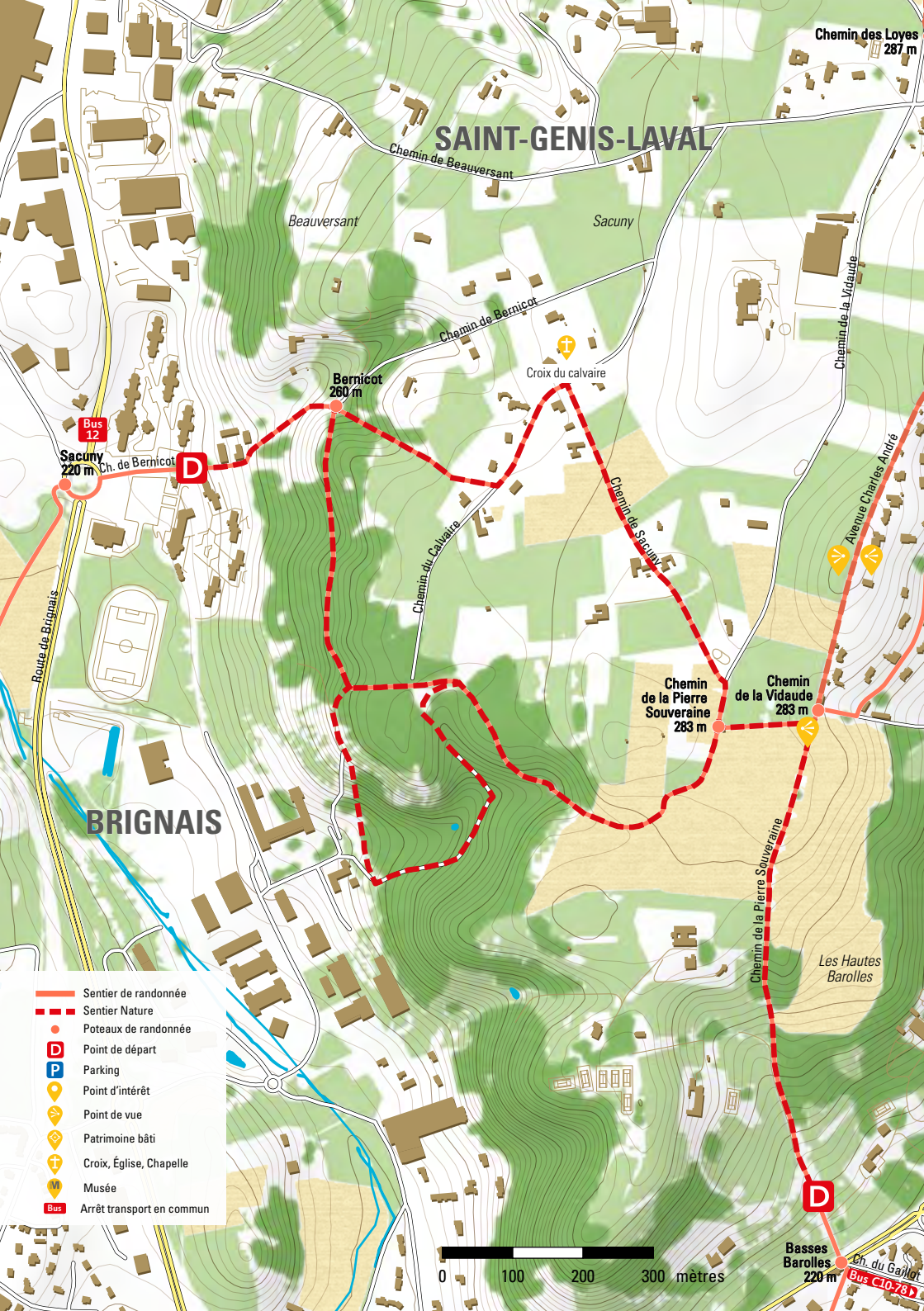
La faune qui habite les espaces vallonnés est riche et diversifiée. Vous y rencontrerez des batraciens comme la salamandre tachetée, des reptiles, quelques insectes et une soixantaine d'espèces d'oiseaux comme les pics, les bruants ou la pie-grièche écorcheur.



LE SAVIEZ VOUS ?

La côtière est formée par un ensemble de coteaux abrupts, taillés par les cours d'eau dans les couches épaisses de sédiments déposés par les glaciers.

Le mollard est une butte de 30 à 40 mètres de haut, aux pentes assez raides, généralement recouverte de forêts de Chênes. Les mollards sont des formations résiduelles dues à l'avancée des glaciers.



17 SACUNY

Une promenade pittoresque entre prairies et vergers.

Découvrez le plateau agricole de Sacuny, qui allie traversée des champs et points de vue sur les monts du Lyonnais.

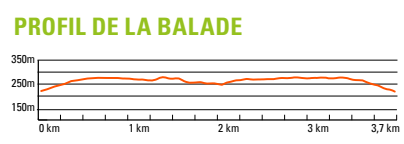
Situé entre Saint-Genis-Laval et Brignais, ce sentier de 3,5 kilomètres comporte plusieurs facettes. Empruntez d'abord un chemin protégé par une haie en forme de tonnelle, traversez ensuite un charmant hameau dont les fermes en pisé ont résisté au temps, puis parcourez un sous-bois ombragé, refuge des oiseaux. Le circuit offre enfin une jolie vue sur les monts du Lyonnais.

Si vous souhaitez prolonger la promenade vers le sentier du Pressin, vous pourrez démarrer au fort de Côte Lorette !

Durée 1 h 00
Distance boucle de 3,5 km
Difficulté moyen
Ambiance ombragé, champêtre, points de vue



Téléchargez la fiche de randonnée



POINTS DE DÉPART
 - Chemin de la Pierre Souveraine, Saint-Genis-Laval
 - 46, chemin de Bernicot, Saint-Genis-Laval



Comment y aller ?

En bus : Pour le départ chemin de la Pierre Souveraine : ligne C10 ou 78 jusqu'à l'arrêt « Bois des Chênes », puis prendre la rue du Gaillot et le chemin du Gaillot.
 Pour le départ Chemin de Bernicot : bus 12 jusqu'à l'arrêt Bernicot.



18 LA CLEF DES CHAMPS

A la découverte d'un plateau agricole riche d'activités.

Amateurs et amatrices d'astronomie, observez les étoiles au sommet du plateau des Hautes-Barolles et découvrez l'histoire des activités agricoles !

Situé à Saint-Genis-Laval, au départ du fort de Côte Lorette, le sentier s'étend sur 2 kilomètres aller-retour. Sur la route, vous croiserez l'Observatoire astronomique de Lyon, endroit idéal pour contempler les astres. Un lieu chargé d'histoire puisqu'il a servi à la réalisation des bulletins météorologiques agricoles et urbains de 1887 à 1920.

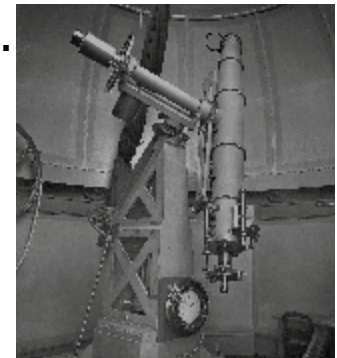
Le long de la promenade, des panneaux explicatifs dévoilent les différentes activités paysannes du plateau des Hautes-Barolles. Plus loin, vous pourrez admirer une somptueuse vue sur la vallée du Rhône. Il est également possible de prolonger le circuit vers le chemin de la Vidaude pour rejoindre le sentier de Sacuny. Sportifs, sportives, ne passez pas à côté du parcours de santé en 18 étapes qu'offre ce sentier.

Durée 30 à 45 mn
Distance aller-retour de 2 km
Difficulté facile | pas de dénivelé
Ambiance champêtre, point de vue



Téléchargez la fiche de randonnée

POINT DE DÉPART
 18, rue de la Croix Rouge, Saint-Genis-Laval



Comment y aller ?

En bus : ligne S9 jusqu'à l'arrêt «Croix Rouge» et rejoindre le parking du Fort de Côte-Lorette par la rue de la Croix-Rouge.

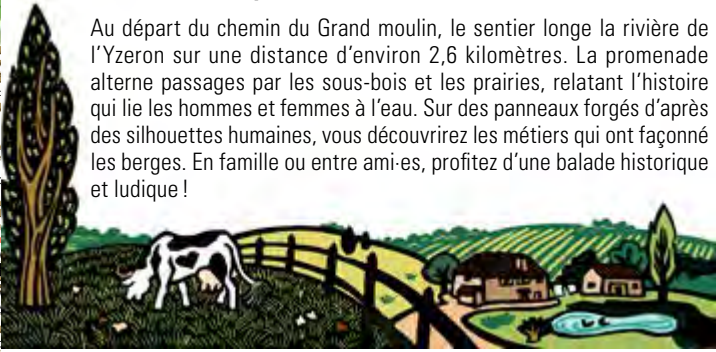


19 LE SENTIER DES USAGES

Une promenade au cœur du vallon et de son histoire.

Comment s'organisait la vie sur les berges de l'Yzeron? Faites un bond dans le passé en moins d'une heure de balade.

Au départ du chemin du Grand moulin, le sentier longe la rivière de l'Yzeron sur une distance d'environ 2,6 kilomètres. La promenade alterne passages par les sous-bois et les prairies, relatant l'histoire qui lie les hommes et femmes à l'eau. Sur des panneaux forgés d'après des silhouettes humaines, vous découvrirez les métiers qui ont façonné les berges. En famille ou entre ami-es, profitez d'une balade historique et ludique !



Durée 45 mn
Distance aller-retour de 2,6 km
Difficulté facile | pas de dénivelé
Ambiance au bord de l'eau, ombragé



Téléchargez la fiche de randonnée

POINT DE DÉPART
 Chemin du Grand Moulin, Francheville

Comment y aller ?
En bus : ligne C24 ou 73 jusqu'à l'arrêt « La Tourette », puis continuer à pied sur la rue Marcel Plasse. Départ du sentier à droite avant le pont sur l'Yzeron.



22 LE BOIS DE SERRES

Marchez à l'ombre des arbres feuillus !

Profitez de la fraîcheur des bois à seulement 20 minutes de la ville.

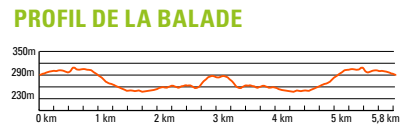
Le sentier démarre au chemin de l'Orée du bois à Dardilly. Il traverse un site de 90 hectares où prennent vie une faune et une flore impressionnantes. Sur la boucle de 5,8 kilomètres, vous rencontrerez oiseaux, amphibiens, reptiles et mammifères qui habitent ce lieu paisible. Les chênes, ormes et frênes côtoient le ruisseau des Planches et vous amèneront progressivement vers les clairières.

Promeneurs et promeneuses avides d'espaces naturels, ce sentier est idéal pour profiter d'une ambiance bucolique !

Durée 1 h 50
Distance aller-retour de 5,8 km
Difficulté moyen
Ambiance au bord de l'eau, ombragé



Téléchargez la fiche de randonnée



POINT DE DÉPART
 9, chemin de l'Orée du Bois, Dardilly



Comment y aller ?

En bus : ligne 3 jusqu'à l'arrêt « Bois de Dardilly », puis rejoindre le chemin de l'Orée du bois depuis le giratoire.

En train : Depuis la halte ferroviaire "Dardilly les Mouilles", vous rejoindrez facilement le sentier nature.

Les plaines de l'est

Balades champêtres

Les sentiers de l'est lyonnais se déploient sur de larges plateaux, coteaux et plaines. L'agriculture s'y développe et les bois et vallons qui côtoient les champs abritent une faune et une flore abondantes.

À l'est du Rhône, de vastes plaines agricoles s'étendent à perte de vue. On y trouve principalement des cultures maraîchères sur les sols limoneux plus riches, et des cultures céréalières sur les sols caillouteux. Le paysage est parsemé de buttes boisées appelées « mollards » où vivent chênes et charmes.

De même, un bocage ancestral subsiste localement avec son réseau de haies d'aubépines, de cornouillers et de prunelliers. Les composantes de cet environnement favorisent la présence d'une faune caractéristique : buse variable, faucon crécerelle, chouette et surtout le rare oedicnème criard ! Près d'un quart des couples de cette espèce dans le Rhône s'y reproduit ! Renards, blaireaux et lapins s'y sentent aussi chez eux.



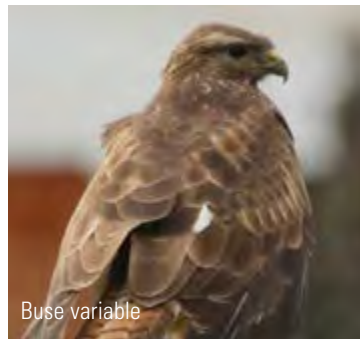
LE SAVIEZ VOUS ?

L'Oedicnème-criard (*Burhinus oedicnemus*) est un oiseau brun d'environ 35 centimètres. Animal nocturne, il vit sur les champs cultivés et terres labourées et se nourrit d'insectes. Espèce rare et protégée, vous pourrez l'apercevoir entre février et octobre.

Le Sceau de Salomon (*Polygonatum multiflorum*) est une plante, proche du muguet, dont le nom provient de la forme des stigmates laissées par ses tiges sur le rhizome. Fleurissant d'avril à juin dans les sous-bois clairs et humides, ses fleurs sont pâles et ses baies bleues noir toxiques.



Sceau de salomon



Buse variable



Oedicnème criard



23 LES ALOUETTES

Un paysage rythmé par les saisons.

Sur le plateau des Grandes terres, profitez d'une vue sur les monts du Lyonnais et guettez le passage de leurs habitants ailés !

Entre Feyzin et Corbas, cette promenade champêtre de 5 kilomètres est l'endroit idéal pour admirer les alouettes. Présentes toute l'année, vous pourrez surprendre leur envol tout en découvrant leur mode de vie grâce aux panneaux qui jalonnent le sentier.

Le paysage a la particularité de changer au gré des saisons, adoptant successivement des couleurs variées. Vous pourrez donc observer une grande diversité de décors naturels tout au long de l'année. Avec en prime les monts d'Or et le mont Blanc en toile de fond !



Alouette des champs

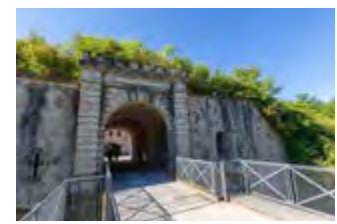
Durée 1 h 15
Distance boucle de 5 km
Difficulté facile | pas de dénivelé
Ambiance champêtre



Téléchargez la fiche de randonnée

POINTS DE DÉPART

- Chemin Sous le Fort, Feyzin
- Croisement de la rue du midi et du chemin des terreaux à Corbas



Comment y aller ?

En bus : Pour le départ de Feyzin : ligne 60 jusqu'à l'arrêt « Sous le Fort », puis prendre le chemin sous le fort jusqu'au parc des Trois cerisiers sur 400 m (5 min à pied)

Pour le départ de Corbas : ligne 60, arrêt Barbési et remonter la rue des Bleuets.



24 LES MOISSONS

Un dépaysement total à deux pas de la ville.

Découvrez les métiers et l'agriculture du territoire à travers ce parcours champêtre.

C'est au cœur des terres agricoles que se trouve le sentier des Moissons. À la croisée de Feyzin, Corbas et Vénissieux, le circuit de 3 kilomètres serpente au milieu des champs. Il offre un vaste espace aux sportifs, sportives, marcheurs et marcheuses qui veulent profiter du grand air.

Pour en savoir plus sur les pratiques agricoles de la Métropole, vous pourrez consulter les panneaux explicatifs qui jalonnent la promenade. Ils retracent notamment l'histoire de la culture des céréales dans la région, ainsi que leurs principales caractéristiques. À pied ou en VTT, vous pourrez ensuite prolonger la balade sur le sentier des Alouettes !



Durée 45 mn
Distance boucle de 3 km
Difficulté facile | pas de dénivelé
Ambiance champêtre



Téléchargez la fiche de randonnée

POINTS DE DÉPART

- Croisement rue Champ Perrier et route de Vénissieux à Feyzin
- Rue du docteur Jean Long, au croisement avec le chemin de la Diligence, à Feyzin

Comment y aller ?

En bus : ligne 60 jusqu'à l'arrêt « La Tour », puis continuer à pied en suivant à gauche la rue Champ Perrier sur 800 mètres. Ou ligne 39, arrêt Feyzin Oasis : poursuivre la route de Vénissieux jusqu'au croisement avec la rue Champ Perrier.



25 BIÉZIN NATURE

Retrouvez une ambiance entre ville et nature au Biézin.

À la frontière de la ville, profitez d'une multitude d'aménagements dédiés aux loisirs, au cœur d'un décor champêtre.

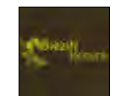
Ce sentier se situe à la jonction de Décines-Charpieu et de Chassieu et contourne la colline du Biézin. À mi-chemin entre ville et campagne, la promenade satisfera toutes les envies. Sur une boucle de 6 kilomètres, vous pourrez découvrir des aires de jeux et de repos, un jardin et un observatoire. Adultes et enfants à la recherche du grand air de la campagne y trouveront leur bonheur ! Vous pourrez aussi y admirer une palette de couleurs naturelles : le rouge du coquelicot, le jaune du tournesol, le vert des plants de maïs et la couleur sable du blé.

Il est ensuite possible de poursuivre la balade, en rejoignant à vélo l'Anneau Bleu, le Grand Large ou encore le Grand parc, pour finir la journée au bord de l'eau.

Durée 1 h 15
Distance boucle de 6 km
Difficulté facile | pas de dénivelé
Ambiance champêtre



Téléchargez la fiche de randonnée



Balissage du sentier

POINTS DE DÉPART

- 200, rue Élisée Reclus, Décines-Charpieu
- Croisement avenue de France à Décines-Charpieu avec le chemin de Charpieu à Chassieu
- Départ du chemin des Ripes à Chassieu



Comment y aller ?

En bus : Ligne 76, arrêt les régales à Chassieu. Suivre le chemin de Décines puis prendre la voie verte à droite et continuer jusqu'au panneau de départ. Ligne 76, arrêt le Biézin. Continuer sur l'Avenue de France, jusqu'au chemin de Charpieu à Chassieu.



La Métropole de Lyon et la nature

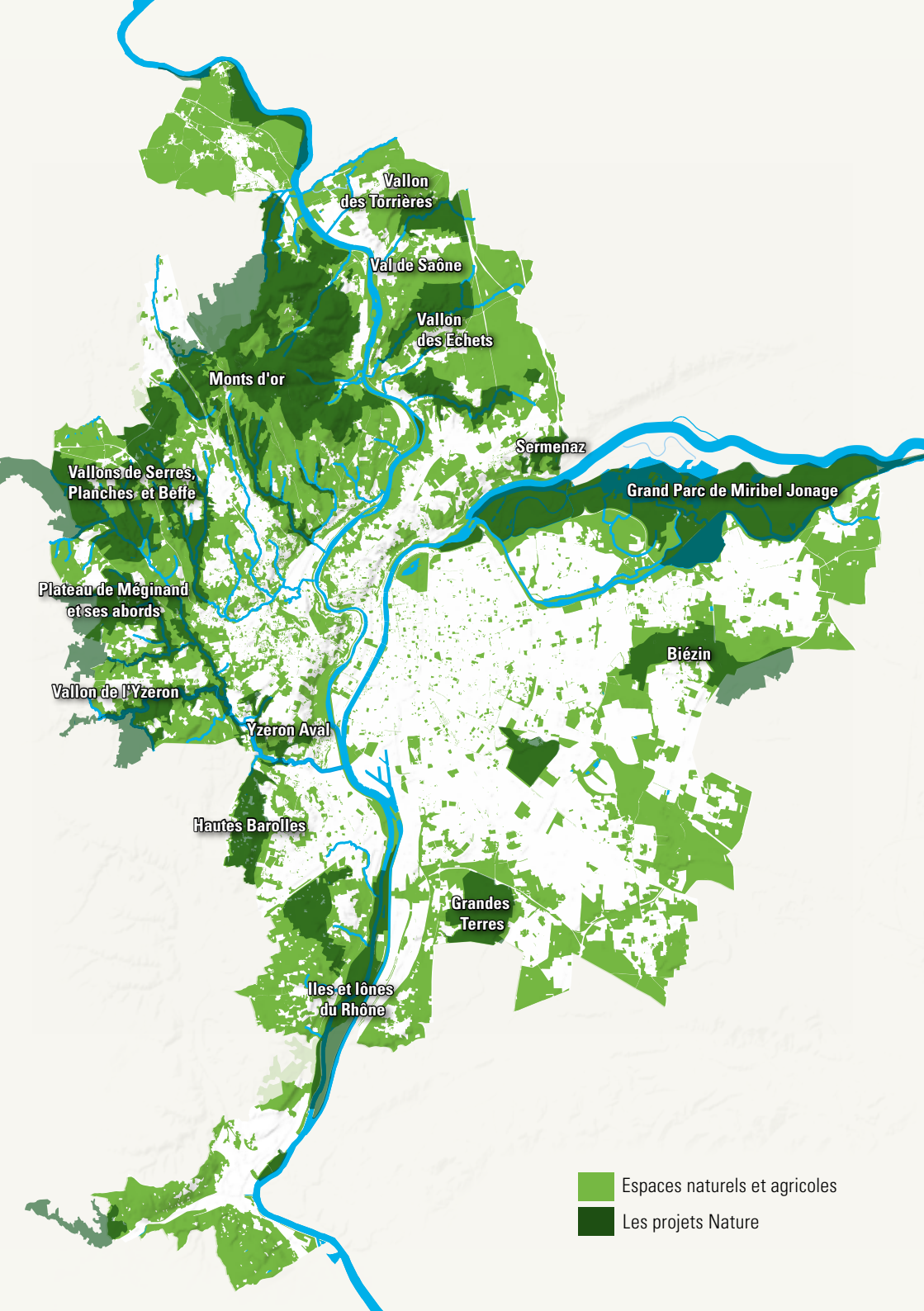
La Métropole de Lyon est une agglomération verte : près de la moitié de son territoire est composée d'espaces naturels et agricoles. Ce cadre de vie exceptionnel est aussi un atout pour l'avenir : en invitant la nature en ville, en préservant les espaces naturels et l'agriculture péri-urbaine, la Métropole lutte contre les effets du changement climatique et préserve les ressources pour une vie plus belle et plus durable.

Il y a sur notre territoire des écosystèmes et une biodiversité exceptionnelle que la Métropole veut à la fois protéger et rendre accessibles. La Métropole gère ainsi 20 000 hectares d'espaces naturels et boisés. Avec ses partenaires, elle balise et entretient 500 km de sentiers de randonnée. La Métropole de Lyon participe à l'aménagement des chemins ruraux grâce au Plan Départemental et Métropolitain des Itinéraires de Promenade et de Randonnées (PDMIPR). Objectif ? Rendre accessibles de nombreux réseaux de sentiers et permettre aux randonneurs d'organiser leurs excursions grâce aux balisages et autres signalétiques.

En ville aussi, la nature est partout au coin de la rue. La Métropole prend ainsi soin des 90 000 arbres présents le long des rues et en plante chaque année 3 000 nouveaux. Elle gère deux grands parcs métropolitains : Parilly et Lacroix-Laval, et a créé ou réaménagé plusieurs espaces ces

dernières années comme le parc Sergent Blandan et celui du Vallon à Lyon, les Rives de Saône entre Fontaines-sur-Saône et Lyon ou encore la promenade du Biézin à Chassieu. Dans les projets urbains aussi, dès leur conception, la Métropole est attentive à intégrer des espaces verts, à imaginer des espaces publics qui mettent la nature à portée de main.

La protection de la nature joue aussi un rôle économique local important. 24 % du territoire de la Métropole est composé d'exploitations agricoles : il y en a plus de 300 ! La Métropole de Lyon veille à les préserver et à soutenir les initiatives pour développer les circuits courts (marchés, points de vente collectifs...) Elle accompagne aussi les agriculteurs dans les changements de pratique pour mieux préserver l'eau et la biodiversité. Pour les Grands Lyonnais, c'est synonyme d'accès direct à des produits agricoles locaux et goûteux !



Les projets nature de la Métropole de Lyon

Prairies, zones humides, landes, vallons boisés, parc urbains : les espaces naturels ont des visages très différents sur le territoire de la Métropole. Les insectes, animaux sauvages, plantes et fleurs rares ne sont d'ailleurs pas identiques au sud et au nord, près du Rhône ou dans les monts d'Or. Pour protéger cette diversité et mieux la connaître, préserver l'équilibre entre développement urbain et maintien de zones rurales, une dizaine de projets Nature sont soutenus par la Métropole de Lyon. Un travail qui se fait en partenariat étroit avec les communes, les syndicats mixtes, le Département, les associations d'usagers, les agriculteurs, les propriétaires...

Ces projets nature permettent de valoriser les milieux naturels et agricoles mais aussi de sensibiliser les Grands Lyonnais à ces espaces et de les amener à découvrir ce patrimoine vivant sans l'abîmer. Cela passe notamment par la création, l'aménagement et l'entretien des sentiers nature sur tout le territoire, la mise en place de mobiliers spécifiques, d'une signalétique commune mais aussi d'outils pédagogiques pour informer et rendre acteurs les promeneurs. Pour la Métropole de Lyon, l'enjeu est important : permettre aux habitantes et habitants de profiter de la nature tout en la préservant. Un juste équilibre !



Sentier de Rochecardon

Conseils pour vos promenades

Pas de poubelle sur les sentiers

Prévoyez un sac pour ramener vos déchets.

Priorité aux tracteurs

Garez votre voiture au plus tôt, sur un espace prévu à cet effet, en faisant bien attention à laisser le passage aux engins agricoles : certains peuvent faire jusqu'à 5 m de large.

Ne cueillez pas les fruits cultivés

Il y a des milliers de promeneurs. Si chacun picore, l'agriculteur aura du mal à faire sa récolte. Donc, laissons les fruits à leur propriétaire !

Ne piétinez pas les jeunes pousses

Ceci n'est pas un terrain de football ou une pelouse pour pique-niquer, mais bien un futur champ de blé... Faites la différence et ne piétinez pas les jeunes pousses.

Attention aux grandes herbes

En mai-juin, c'est la période des foins : l'herbe des prairies est haute. Si cette herbe est couchée, la machine ne pourra plus la faucher. Et il n'y aura pas de fourrage pour les bêtes cet hiver...

Liberté surveillée pour les chiens

Soyez vigilants : ils peuvent perturber la reproduction de la faune (notamment entre avril et fin juin) et effrayer le bétail.

Une fleur plutôt qu'un bouquet

Dans un champ où il y a mille pâquerettes, on peut en cueillir une, mais surtout en profiter avec les yeux : cueillez peu, et évitez d'arracher.

Attention au risque d'incendie

L'arbre qui se tient majestueusement devant nous a mis plusieurs dizaines d'années à pousser. Cinq minutes peuvent suffire à le détruire : soyez très vigilants et ne prenez pas le risque de faire démarrer un feu.

Respectez les propriétés

N'oubliez pas que parfois vous vous baladez sur la propriété de quelqu'un. La plupart des propriétaires tolèrent cette pratique, alors respectez leur propriété, ne la dégradez pas.

Ces bébés ne sont pas abandonnés

Ce jeune oiseau ou ce petit chevreuil semblent si tristes et si seuls ! Mais en fait, leurs parents ne sont pas loin et sont les seuls à pouvoir s'en occuper. Laissez-les sur place, ne les touchez pas : seuls leurs parents peuvent s'en occuper.

Soyez prudents

De nombreuses routes à grande circulation sillonnent le territoire, soyez vigilants lors de vos traversées.

Une randonnée en solitaire ?

Informez vos proches de votre itinéraire et de votre heure approximative de retour. Pensez aux changements météorologiques (chaleur, pluie, vent) et à vos propres limites (fatigue, soif, faim) en prenant le nécessaire dans votre sac à dos.

Alertez-nous !

Soyez acteurs en nous aidant à maintenir la qualité du réseau proposé.

Un poteau abîmé, une lame directionnelle jaune manquante ou cassée ?

Des branches au travers d'un sentier ?

Contactez les services de la Métropole 04 78 63 40 00 pour nous signaler les dysfonctionnements.

Soyez vigilants

Tiques, chenilles Processionnaires du pin, Frelons asiatiques... font partie des espèces qui cohabitent mal avec l'homme. Ne les approchez pas !

Informations générales

Métropole de Lyon

20 rue du lac, CS 33569
69505 Lyon cedex 03
Tél. 04 78 63 40 40
www.grandlyon.com

Météo France

Tél. 0890 71 14 15
france.meteofrance.com

Maison de l'environnement de la Métropole de Lyon

14 Av. Tony Garnier, 69007 Lyon
Tél. 04 72 77 19 80
www.maison-environnement.fr

Comité départemental du tourisme

142 bis avenue de Saxe
63003 Lyon
Tél. 04 72 56 70 40
mail@rhonetourisme.com
www.rhonetourisme.com

Collectivités partenaires

Grand Parc Miribel Jonage

Chemin de la Bletta
69120 Vaulx-en-Velin
Tél. 04 78 80 56 20
www.grand-parc.fr

Syndicat Mixte du Rhône, des îles et des lônes (SMIRIL)

17, rue Adrien Dutartre - 69520 Grigny
Tél. 04 37 20 19 20
www.smiril.fr

Syndicat Mixte Plaines Monts d'Or

Mairie de Limonest,
225, avenue Général de Gaulle -
69760 Limonest
Tél. 04 72 52 42 30
www.montsdor.com

Mairie de Cailloux-sur-Fontaines

Place du 8 Mai 1945,
69270 Cailloux-sur-Fontaines
Tél. 04 78 22 01 08
www.mairie-caillouxurfontaines.fr

Mairie de Charbonnières-les-Bains

Place de l'Église
69260 Charbonnières-Les-Bains
Tél. 04 78 19 80 00
www.charbonnieres.com

Mairie de Chassieu

60, rue de la République
69 680 Chassieu
Tél. 04 72 05 44 00
www.mairie-chassieu.fr

Mairie de Corbas

Place Charles Jocteur - 69960 Corbas
Tél. 04 72 90 03 00
www.ville-corbas.fr

Mairie de Craponne

1, place Charles de Gaulle, BP 14
69290 Craponne
Tél. 04 78 57 82 82
www.mairie-craponne.fr

Mairie de Décines-Charpieu

Place Roger Salengro, BP 175
69151 Décines-Charpieu Cedex
Tél. 04 72 93 30 30
www.decines.fr

Mairie d'Écully

Place de la Libération - 69130 Écully
Tél. 04 72 18 10 00
www.ville-ecully.fr

Mairie de Feyzin

18, rue de la mairie, BP 46
69552 Feyzin Cedex
Tél. 04 72 21 46 00
www.ville-feyzin.fr

Mairie de Fleurieu-Sur-Saône

33, Grande Rue
69250 Fleurieu-sur-Saône
Tél. 04 78 91 25 34
www.mairie-fleurieusursaone.fr

Mairie de Fontaines-Saint-Martin

1, place Jean Moulin
69270 Fontaines-Saint-Martin
Tél. 04 72 42 91 91
www.fontaines-saint-martin.fr

Mairie de Francheville

1, rue du Robert - 69340 Francheville
Tél. 04 78 59 02 66
www.mairie-francheville69.fr

Mairie de Rochetaillée-sur-Saône

50, quai Pierre Dupont
69270 Rochetaillée-Sur-Saône
Tél. 04 72 42 92 92
www.rochetailllee-sur-saone.fr

Mairie de Saint-Genis-Laval

106, avenue Clémenceau, BP 80
69565 Saint Genis Laval Cedex
Tél. 04 78 86 82 00
www.mairie-saintgenislaival.fr

Mairie de Saint-Genis-les-Ollières

10, rue de la Mairie, BP 10
69290 St-Genis-Les-Ollières
Tél. 04 78 57 05 55
www.stgenislesollieries.fr

Mairie de Tassin la Demi-Lune

Place Hippolyte Pérabut
69160 Tassin la Demi-Lune
Tél. 04 72 59 22 11
www.tassinlademilune.fr

Mairie de Vénissieux

5, avenue Marcel-Houël, BP 24
69631 Vénissieux Cedex
Tél. 04 72 21 44 44
www.ville-venissieux.fr



Mare des Prolières

Re-découvrez la nature de la Métropole !

Tous les parcs,
les jardins,
les balades,
les sentiers nature
et les cartes de randonnées
sur grandlyon.com/nature

